

Avd för utbildning och arbetsmarknad

## Projektidé för delprojekt – en förstudie om FINSAM

### Bakgrund

Sveriges Kommuner och Landsting (SKL) planerar genomföra en förstudie för att motverka utanförskap och främja kompetensutveckling inom ESF programområde 1; *Framtidens välfärd – kompetensförsörjning inom välfärdssektorn* med start under hösten 2015. Förstudien omfattar flera delprojekt varav helheten presenteras i en övergripande projektidé (separat underlag). Föreliggande dokument beskriver ett av delprojekten, FINSAM, som genomförs gemensamt av parterna i Nationella rådet, där SKL formellt och organisatoriskt är projektägare. Projektet syftar till att ge ett underlag för en strategisk diskussion om utvecklingen av den finansiella samordningen och dess roll år 2020.

SKL har även en överenskommelse med regeringen kallad ”Uppdrag psykisk hälsa”<sup>1</sup> där det under tidig höst 2015 kommer finnas möjlighet till dialog framförallt kring satsningar för att öka graden av arbete/sysselsättning för personer med psykisk funktionsnedsättning som medför nedsatt arbetsförmåga. Dessa dialoger utgör underlag för eventuellt kommande överenskommelser mellan SKL och regeringen.

Stora grupper av människor står utanför arbetsmarknaden, många av dem har en sammansatt problematik. I gruppen ”särskilt utsatta” finns individer som inte avslutat sina gymnasie studier, utomeuropeiskt födda, äldre 55-64 år samt personer med funktionsnedsättning, som medför nedsatt arbetsförmåga. Statistik från Arbetsförmedlingen<sup>2</sup> visar att antalet personer i de utsatta grupperna ökat under de senaste åren, vilket stärker behovet av att hitta bra samverkanslösningar.

För att personer ska kunna möta kraven på arbetsmarknaden, kunna tillgodogöra sig även ett anpassat arbete eller studier behövs olika insatser som möter individens behov och stärker dennes förutsättningar. Rehabiliteringsansvaret delas av flera huvudmän med olika uppdrag och regelsystem samt med olika ansvar. Försäkringskassan har ansvar för att samordna rehabiliteringsinsatser, men är inte utförare av dem. Kommuner ansvarar för social rehabilitering, arbetsgivare och Arbetsförmedlingen för arbetsmarknads- och rehabiliterande insatser för respektive anställda och arbetslösa. Hälso- och sjukvården ansvarar för att genomföra medicinsk rehabilitering. Frågor kring gränsdragningar och samverkan är centrala för att individer ska få det stöd de behöver. Avsaknad av helhetssyn kan leda till att individer i behov av sammansatta insatser hamnar i rundgång mellan olika aktörer och framgången i rehabiliteringen uteblir eller blir kontraproduktiv.

---

<sup>1</sup> [www.uppdragpsykiskhalsa.se](http://www.uppdragpsykiskhalsa.se)

<sup>2</sup> Arbetsmarknadsrapport 2015.

Bland flera av SKL:s medlemmar; kommuner, landsting och regioner sker ett medvetet arbete med att stärka delaktighet i arbetslivet för olika målgrupper. Under 2015 är ökad sysselsättning för personer med funktionsnedsättning en av tolv prioriterade frågor för SKL. Andra prioriterade frågor för SKL som ligger i linje med Handlingsplanen för Europeiska socialfonden 2014-2020 är nyanländas etablering, unga till arbete och Sveriges viktigaste jobb.

### **Den finansiella samordningen – en del i välfärdsarbetet**

Den finansiella samordningen (FINSAM) har funnits i cirka tio år. I dagsläget ingår 241 kommuner (av 290) och samtliga landsting tillsammans med Arbetsförmedlingen och Försäkringskassan, i totalt 80 samordningsförbund. Dessa har en egen styrelse där Arbetsförmedlingen, Försäkringskassan, kommun/kommuner och landsting finns representerade. Ett omfattande nationellt samarbete finns och SKL har sedan starten varit representerade både i det Nationella rådet och i den tillhörande arbetsgruppen. I såväl rådet som i arbetsgruppen sitter representanter från samtliga huvudmän. Totalt omsätts, cirka 560 miljoner kronor årligen i FINSAM, varav hälften kommer från staten.

Syftet med verksamheten är att stärka enskildas anknytning till arbetsmarknaden. Dessa enskilda är beroende av insatser från flera av de huvudmän som ingår i verksamheten. Genom samarbetet sätts individen i centrum och inte de olika huvudmännens verksamhetsmål och insatser. Ytterligare ett syfte med samordningsförbunden är att stärka strukturer och arbetssätt för samordning, samverkan och samarbete mellan huvudmännen. Det innebär att samverkan är en förutsättning, inte bara ett medel för att få bättre rehabilitering. Men denna samverkan ska givetvis syfta till ökad effektivitet ur ett samhällsperspektiv och ett individperspektiv

I lagen om finansiell samordning definieras målgruppen som individer i behov av samordnade rehabiliteringsinsatser där insatserna ska syfta till att dessa uppnår eller förbättrar sin förmåga att utföra förvärvsarbete. Personer med fysiska och psykiska besvär samt personer med arbetsmarknadsrelaterade – och sociala behov är exempel på samordningsförbundens målgrupper. Vid uppstarten av den finansiella samordningen ansågs målgruppen uppgå till fem procent av befolkningen i förvärvsaktiv ålder 20-64 år vilket motsvarade ca 280 000 individer. Idag anger många samordningsförbund att målgruppen även inkluderar förvärvsaktiva från 16 år. Många projekt/insatser och verksamheter riktar sig idag till unga vuxna i åldern 16-29 år, bland annat till unga med aktivitetsersättning.

Cirka 50 kommuner ingår inte i den finansiella samordningen. I kommuner där samordningsförbunden är en aktör finns även andra former av samverkans – och rehabiliteringsåtgärder. I Riksdagens socialförsäkringsutskotts uppföljning av den finansiella samordningen av rehabiliteringsinsatser från 2015<sup>3</sup> påpekas att

---

<sup>3</sup> FINSAM – en uppföljning av finansiell samordning av rehabiliteringsinsatser. Rapport från riksdagen, Socialförsäkringsutskottet 2014/15:RFR 13.

gränsdragningar eller kopplingar mellan FINSAM och andra samverkans – och rehabiliteringsåtgärder behöver ses över. En sådan översyn<sup>4</sup> skulle kunna ge en bättre överblick över vilka olika insatser som ges till olika målgrupper och till exempel vad som är relevanta insatser samt vilka insatser och samverkan som saknas. Andra befintliga samverkansformer är exempelvis det förstärka samarbetet mellan Försäkringskassan och Arbetsförmedlingen, finansiell samordning mellan Försäkringskassan och hälsosjukvården, sjukskrivningsmiljarden och rehabiliteringsgarantin.

Samordningsförbundens etablerade struktur har även uppmärksammats av såväl utredningen ”Unga som varken arbetar eller studerar” som i tidigare nämnda uppföljning från Socialförsäkringsutskottets från 2015. Den förstnämnda menar att samordningsförbunden har en struktur som kan utvecklas och utvidgas för att skapa bättre samverkan kring unga som varken är i arbete eller i studier. Socialförsäkringsutskottet noterade att samordningsförbundens arbetssätt och struktur kan fungera som en plattform för insatser, verksamheter och målgrupper som ibland även kan ligga utanför rehabiliteringsområdet. Detta eftersom fyra myndigheter är representerade och det finns en fungerande lednings- och utförarstruktur. En genomlysning som SKL gjort under våren 2015 visar att flera samordningsförbund arbetar med nyanlända, personer med funktionsnedsättningar, unga vuxna samt personer med psykisk ohälsa. Dessa insatser/verksamheter var kopplade till sysselsättnings- och arbetsmarknadsfrågor.

Nationella rådet verkar för att alla kommuner ska ingå i samordningsförbund. Fler kommuner är också på väg att starta eller ansluta sig till befintliga samordningsförbund under 2016. Eftersom strukturerna hos samordningsförbunden ser olika ut idag så vore det värdefullt att titta på om strukturerna borde vara mer lika, ur ett resurseffektivt perspektiv (samhälle, medborgare, hur man använder skattemedlen).

### **Syfte och mål med förstudie**

FINSAM som samverkansmodell är utvecklad och förankrad i varierande grad hos huvudmännen. De olika samordningsförbunden har varit igång olika länge, och eftersom det ofta är komplexa verksamheter och strukturer, behövs några år innan form och innehåll byggs upp och utvecklas. Många samordningsförbund har en genomtänkt och välorganiserad verksamhet, men på sina håll kan kunskaps- och kvalitetsaspekter behöva stärkas. Rent generellt finns behov av ökad legitimitet hos både parter och omvärld och att FINSAM/samordningsförbundens roll och möjligheter blir mer kända för att kunna användas med full potential. Den övergripande frågan i ett framtidsperspektiv är FINSAM:s roll i välfärdssamhället och hur det kan ges en starkare, kompletterande och mer strategisk roll. En utgångspunkt för förstudien är rapporten från Riksdagens socialförsäkringsutskott om uppföljning av den finansiella samordningen av rehabiliteringsinsatser<sup>5</sup>.

---

<sup>4</sup> En fråga för regeringen/politiken

<sup>5</sup> Finsam – en uppföljning av finansiell samordning av rehabiliteringsinsatser. Rapport från riksdagen, Socialförsäkringsutskottet 2014/15:RFR 13.

En viktig fråga är också hur ”uppdragsområdet” bör se ut i framtiden, idag är det mycket stor variation på bland annat typ av insatser och deltagare - är nuvarande flexibla ordning det mest effektiva sättet att använda en kompletterande resurs som FINSAM. Den finansiella samordningen är en del i ett skiftande utbud av välfärds- och rehabiliteringsinsatser som gemensamt behövs för att möta samhällsutmaningar och för att stötta individer i olika former av utsatthet. De olika rehabiliterings- och samverkansformerna behöver kartläggas mera, för att se om och hur de gemensamt kan samordnas och ge bästa resultat för att lösa de behov som finns.

Syftet med förstudien är att öka kunskapen och ge underlag för en strategisk diskussion om behovet av hur man kan utveckla den finansiella samordningens roll i framtidens välfärd och hur detta kan göras. Fokus är samordningsförbundens strukturella roll i välfärdsarbetet, som komplement till andra samverkansformer. Målet är att konkretisera behoven av utveckling för att öka kvalitet, legitimitet och resurseffektivitet i förbundens verksamheter.

Förstudiens resultat ska spridas och diskuteras av parterna, befintliga samordningsförbund och Socialdepartementet. En grundtanke är att dialogen ska mynna ut i ett genomförandeprojekt tillsammans med Nationella rådet och intresserade samordningsförbund.

### **Målgrupp**

Målgruppen för förstudien är parterna i Nationella rådet och samtliga samordningsförbund. En indirekt målgrupp är de utsatta grupper som FINSAM:s verksamhet riktar sig till.

### **Innehåll**

Frågeställningar som förstudien ska utreda:

- Hur förbunden konkret är en arena för det lokala samverkansarbetet och hur denna arena kan utvecklas för en mer resurseffektiv lokal samverkan. (Och hur går samverkan till där det saknas samordningsförbund.)
- Uppmärksamma internationella erfarenheter av samverkan.
- Göra en kvalificerad uppskattning av antalet individer som tillhör FINSAM:s målgrupp och inte får sitt stödbehov tillgodosett genom myndigheters ordinarie verksamheter. I Finsamlagens förarbeten finns uppgifter att ca 300 000 individer har behov av det. FINSAM i dag når ca 40 000 årligen.
- Ta fram en grov skiss tas fram över ”de vita fält” (utifrån en samlad rehabiliteringskarta över befintliga insatser och former) som finns i välfärdssamhället och där en finansiell samordning kan fylla ett syfte som komplement till myndigheternas ordinarie verksamheter. För olika målgrupper finns redan ansvariga som till exempel Arbetsförmedlingen eller kommun, men det finns nya områden och behov som ingen riktigt har ett tydligt ansvar för. I detta sammanhang är det också viktigt att se om det vore lämpligt att den

finansiella samordningen kunde arbeta mer med tidiga och/eller förebyggande insatser.

- Presentera goda exempel på där samordningsförbund har uppnått hög legitimitet i det lokala samverkansarbetet. Hur har förutsättningarna sett ut? Förstudien bör ge en första bedömning över de framgångsfaktorer som de framgångsrika samordningsförbunden har använt sig av.
- Belysa och jämföra utifrån olika rehabiliterings- och samverkansuppdrag vilka som kan vara mest effektivt att FINSAM tar hand om och vilka som bör skötas under andra former och i andra verksamheter.
- Vilken nytta ser de enskilda huvudmännen med FINSAM för sina egna verksamheter? (Blir det till exempel färre besök på vårdcentralen om arbetet kring enskilda individer samordnas, kan samordningsteam som finansieras av samordningsförbund underlätta för övriga huvudmäns handläggare då individer med stort samordningsbehov slussas direkt till teamen?)
- Ge förslag på hur ett kontinuerligt kvalitetshöjande arbete kan komma till stånd för att FINSAM ska bli en mer kunskapsdriven verksamhet.

### **Implementering och tillvaratagande av projektresultat**

Målsättningen är att förstudien ska ge underlag och kunskaper för ett utvecklingsarbete av FINSAM, på såväl konkret nivå som arbetssätt och strukturer, som på mer övergripande nivå vilket berör frågor om uppdrag, legitimitet med mera.

Genom att arbeta fram ett underlag för en strategisk diskussion om den finansiella samordningens roll och betydelse för att stärka individer till arbete/sysselsättning kommer många aktörer behöva aktiveras och få möjligheter att delta i en sådan diskussion. Underlaget kommer att ligga till grund för en eventuell ESF-ansökan för att utveckla samordningsförbundens struktur och arbetssätt på nationell och även lokal nivå. SKL har via sin roll som representant i Nationella rådet och dess arbetsgrupp möjlighet att sprida erfarenheter och kunskap på konferenser och i nätverk tillsammans med övriga huvudmän. Även de samarbetande huvudmännen har goda möjligheter att sprida kunskap och information i sina egna befintliga och etablerade kanaler.

### **Samarbetsparter och intressenter**

Förstudien genomförs på uppdrag av Nationella rådet och dess parter. Försäkringskassan, Arbetsförmedlingen och Socialstyrelsen ingår som huvudmän tillsammans med SKL i Nationella rådet och kommer att utgöra delprojektets styrgrupp.

Inom SKL samarbetar olika avdelningar för en mer välfungerade arbetsmarknad. Det är främst arbetsgivarpolitiska avdelningen, avdelningen för utbildning och arbetsmarknad samt avdelningen för vård och omsorg. Lokalt bör samarbete med flera samordningsförbund ske.

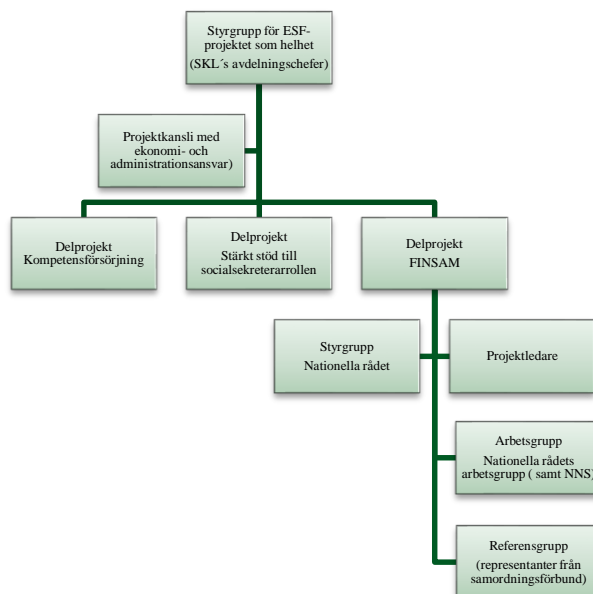
Nationella Nätverket för samordningsförbund (NNS) en intresseorganisation för samordningsförbunden i Sverige. Vid sidan av Nationella rådet ger NNS stöd till samordningsförbunden. Deras erfarenhet, kompetens och kunskap behöver tas tillvara i förstudien. NNS är en naturlig intressent under förstudien. Även samordningsförbunden engageras under förstudien på olika sätt.

### Förankring

Förankring behöver ske inom SKL, hos Nationella rådet och ingående parter. Särskilt viktiga är Försäkringskassan och Arbetsförmedlingen framförallt på nationell nivå. Förankring behöver även ske med samordningsförbund samt hos NNS.

### Organisation

Organisationen för hela SKL's förstudie omfattar alla delprojekt.



### Budget & Ekonomi

För delprojektet FINSAM kan budget fördelas enligt följande:

#### Intäkter

ESF stöd	500 tkr
Finansiering av parter	200 tkr

#### Kostnader

Heltidstjänst 6 månader	500 tkr,
Resor samt möten	128 tkr.
Administrationsstöd	72 tkr
<b>Summa</b>	<b>0 kr</b>

En projektledare anställs under sex månader för att genomföra förstudien. Ansvarig blir SKL och avdelningen utbildning- och arbetsmarknad. Den personen blir ansvarig för genomförandet och blir föredragande i de olika grupper som är kopplade till projektet.

Arbetet bedrivs i nära samarbete med övriga aktörer inom det Nationella Rådet för den finansiella samordningen. En styrgrupp med representanter från dessa aktörer leder förstudien. Dessutom skapas en mer arbetande arbetsgrupp som mer konkret och i större omfattning deltar i arbetet. I den ingår berörda aktörer från Nationella arbetsgruppen och eventuellt också NNS.

Andra tänkbara samarbetsgrupper under förstudien:

- Referensgrupp med representanter för FINSAM förbund, cirka 10.
- Förankringsgrupper med ett större antal FINSAM förbund
- Forskargrupp som värderar de slutsatser som kommer att dras.

Förstudiens metoder utgörs i huvudsak av:

- Dialoger/workshops
- Utredning exempelvis genom enkäter och/eller intervjuer
- Analyser av resultat från tidigare insatser, projekt, forskning eller utredningar